

## 여고생의 성경험에 영향을 미치는 예측요인

이종화\*

### 초 록

본 연구는 여고생의 성경험과 관련된 개인 및 가정 관련요인에 대한 분석을 통해 여고생의 성경험에 영향을 미치는 예측요인을 규명하기 위하여 시도되었다. 연구대상은 편의추출된 여고생 1548명이었고, 자료분석은 SPSS를 이용하였다. 로지스틱 회귀분석으로 인과성 관계를 검정하여 예측요인을 규명한 결과 개인 관련요인으로는 흡연경험, 가출경험, 성경험이 있는 친구, 그리고 성격특성의 하부영역인 반사회적 성격양상, 가정 관련 요인으로는 정서적 학대가 주요 예측요인이었으며, 예측요인 중 정서적 학대가 성경험에 미치는 영향력이 가장 큰 것으로 나타났다. 본 연구 결과 나타난 예측요인과 관계있는 개인 및 가정 관련요인의 측정을 통하여 위험군을 선별하고 이들에 대한 중재를 실시하는 것이 건강한 청소년의 성문화 정착에 도움이 될 것이라 기대된다.

주제어 : 여고생, 성경험

\* 군산간호대학 전임강사

## I. 서 론

### 1. 연구의 필요성

청소년기는 신체적, 사회적, 정신적으로 극적인 변화를 겪는 인생의 격동기이다. 신체적으로는 성호르몬의 분비증가와 더불어 이차성징이 나타나 신체적·성적 발달이 촉진되고, 사회적으로 다양한 대인관계를 통해 사회화 과정을 습득해가며, 정신적으로는 성숙된 주체성을 정립해 가는 결정적인 시기이다(Dacey와 Kenny, 1994).

신체적, 인지적, 사회·정서적 변화를 경험하는 청소년기의 중요한 특성 가운데 하나가 성적 성숙으로 청소년은 의존적이고 성적으로 미성숙한 아동에서 독립적이고 성적으로 성숙한 성인으로 이동하는 과정에 있다. 청소년은 독립된 개체로 되어가는 과정에 있는, 아직은 사회적으로 미성숙한 상태에 있기 때문에 사회적 변화에 영향을 받기 쉬우며 특히 성과 관련된 태도와 경험에 있어서는 가장 민감한 계층이다. 하지만 우리 사회의 청소년들은 성 개방 풍조, 대중매체에 의한 선정적이고 자극적인 성적 상품의 범람 등에 무방비 상태로 노출되어 있다(김만지, 2003). 성에 대한 관심이 높아지고 성적인 욕구가 강해지면서 이성과의 관계가 중요한 의미를 지니게 되는 청소년기에 대부분의 청소년들은 건전한 성의식이나 성태도가 확립되지 못한 상태에 있다. 뿐만 아니라 성이나 피임에 대한 정확한 지식도 습득하지 못한 상태에서 성 행위를 시작하게 되어 충동적이고 위험한 성경험을 하는 경향이 점차적으로 증가하고 있다(한성현 외, 2002 ;Havighurst, 1972). 하지만 대부분의 청소년들은 성관계가 포함하고 있는 강한 정서를 처리하기에는 아직 미성숙하다. 발달론적으로도 청소년들은 만족할만한 관계를 만드는데 필요로 하는 적절한 기술을 획득하지 못하였다. 더욱이 이른 성활동의 결과로서 청소년들은 불안, 혼란, 좌절과 같은 감정을 경험할 수 있다(김만지, 2003).

청소년의 성경험에 대한 우리사회에서의 연구를 보면, 한성현 외(2002)의 조사에서 남자고등학생의 11.1%, 여자고등학생의 8.1%가 성경험이 있는 것으로 나타났고, 김경희 외(2004)의 연구에서 남자 청소년의 22.7%, 권혜진 외(2006)의 연구에서 여자 청소년의 6.5%, 염순교(2003)의 연구에서는 여고생의 14.8%가 성경험이 있는 것으로 조사되었다. 서울시내 고등학생을 대상으로 실시한 아하청소년성문화센터(2005)의 조사

에서 응답한 고등학생의 16%가 성 경험이 있다고 하였다. 김만지(2003)는 성경험이 있는 청소년들의 첫 성경험의 시기는 고등학교 때가 57.0%로 가장 많았고, 중학교 때가 28.1%이었다. 이렇게 청소년기 동안 시작된 성 경험은 성병, 에이즈, 사회경제적 부담, 가족 스트레스, 원치 않은 임신, 인공유산, 미혼모 등의 문제가 발생하게 된다. 특히 임신은 성인기로 이동하는 여자 청소년들에게 장기간의 부정적인 신체적, 심리 사회적, 교육적인 영향을 미친다. 청소년의 성적 충동과 성적 욕구는 남학생의 경우 여학생에 비해 보다 능동적이고 적극적으로 이성간의 성적인 행위를 통해서 그들의 욕구를 충족시키려고 한다. 그렇지만 이로 인해 초래되는 부정적인 결과들은 여학생의 경우에 그 문제점이 더욱 부각된다. 따라서 이에 대한 효율적인 해결방안을 모색하기 위해 여학생의 성경험에 영향을 미치는 예측요인을 다각적인 측면에서 규명하여, 그들이 성에 대한 올바른 이해를 통하여 건전한 성 의식을 습득하고 바람직한 성 태도를 형성할 수 있도록 도와주어야 한다(권혜진 외, 2006; 김만지, 2003; 장순복 외, 2001). 특히, 성경험이 있는 청소년 과반수 이상이 고등학교 재학 중 첫 성경험을 한다고 하였으므로(김만지, 2003) 고등학교에 다니고 있는 여학생을 대상으로 연구를 하는 것이 의미가 있다고 사료 된다.

이에 본 연구에서는 우리사회에서 여고생의 성경험에 영향을 미칠 수 있는 개인 및 가정 관련요인들을 중심으로 예측요인을 규명함으로써, 성문제에 노출 될 가능성이 높은 대상자를 예측하고자 한다. 위험에 노출될 가능성이 높은 여고생을 예측함으로써 이들에게 예방적 차원의 중재를 실시한다면 건강한 청소년의 성문화 정착에 많은 기여를 할 수 있으리라 생각된다.

## 2. 연구목적

본 연구의 구체적 목적은 다음과 같다.

첫째, 대상자의 개인 관련요인의 제 변수와 성 경험과의 관계를 확인한다.

둘째, 대상자의 가정 관련요인의 제 변수와 성 경험과의 관계를 확인한다.

셋째, 대상자의 성 경험에 영향을 미치는 개인 및 가정 관련요인과 관련된 위험요인을 확인하여 예측모형을 구축한다.

### 3. 연구의 개념적 기틀

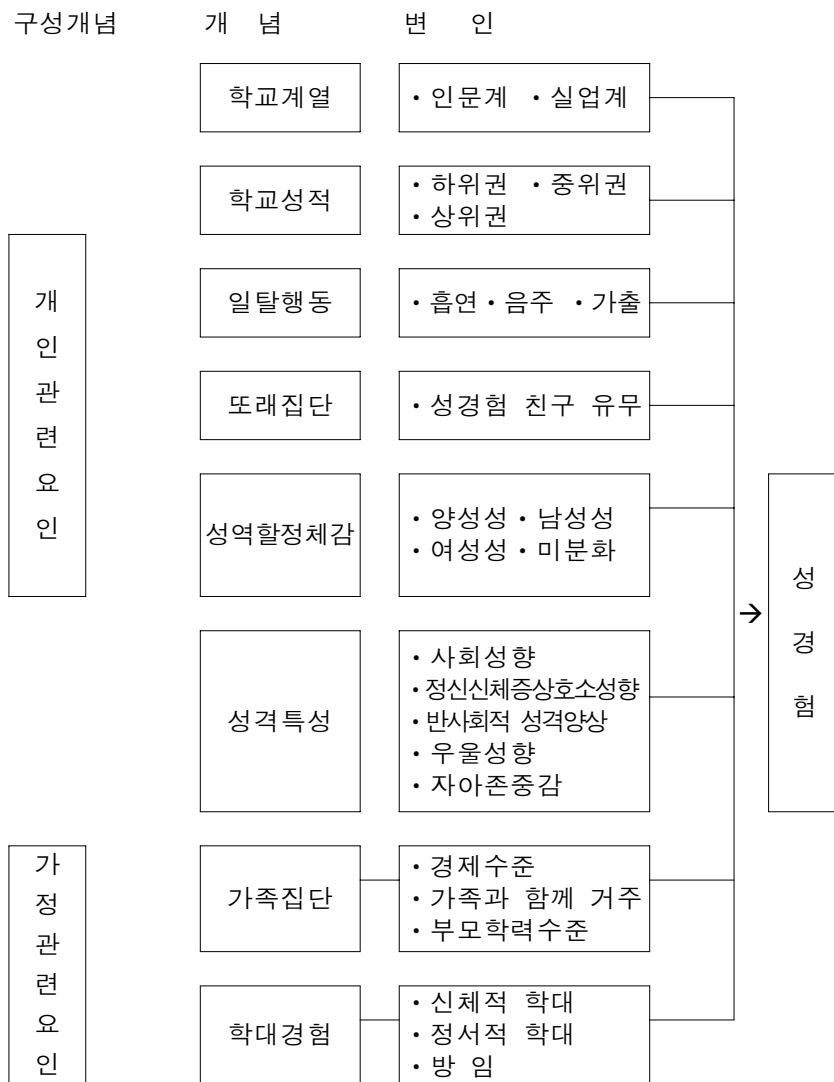
청소년들의 성 경험과 관련하여 선행연구들을 고찰한 결과 개인과 관련된 요인과 가정과 관련된 요인으로 구분할 수 있었다.

개인과 관련된 요인으로 대상자의 학교계열, 학교성적, 사회적 일탈행위인 흡연·음주·가출경험, 성경험이 있는 또래친구, 성역할 정체감, 성격, 우울이나 반사회적 행동 등이 청소년의 성경험에 영향을 미치는 요인으로 보았다(권혜진 외, 2006; 김경희 외, 2004; 손정남, 2004; 염순교, 2003; 정혜경, 2000; 정혜경 외, 2003; Bogenschneider 외, 1994). 학교와 관련된 개인적 요인에서는 실업계 학생일 경우 성경험율이 인문계보다 높고(김경희 외, 2004), 학업성적이 저조한 청소년인 경우 성경험이 많은 것으로 나타났다(권혜진 외, 2006). 흡연, 음주, 가출 등의 일탈행동들을 경험한 청소년들은 성경험율도 높은 것으로 나타났다. 성역할정체감에서 미분화로 분류된 여고생의 경우 성경험율이 높은 것으로 나타났다(김경희와 정혜경, 2005; 염순교, 2003; 정혜경, 2000). 청소년은 잘못된 성문화를 또래 친구에게 과급하기도 하고, 또래 집단을 통해 이성에 대해 어떻게 행동하는지를 배우므로 성경험이 있는 친구가 있을 경우 성경험을 할 확률이 높아진다. 우울경향이 있거나 반사회적 행동 양상이 있는 청소년들은 성행동 위험요인을 가지고 있어 성경험율이 높고, 자아존중감이 낮은 경우 통제감 부족으로 청소년기의 성 경험과 관계있는 것으로 나타났다고 보고 되고 있다(김민지, 2003; 손정남, 2004; 이종화, 2005; Bogenschneider 등, 1994).

가정과 관련된 요인으로 가정의 경제적 상태, 부모의 학력, 가족과의 애착, 가족과의 동거, 학대경험 등 양육의 질적 수준이 청소년의 성경험에 영향을 미치는 요인들이었다(강연실, 2000; 손정남, 2004; 장순복 외, 2001; Pick와 Palos, 1995). 가족과 따로 사는 청소년은 사랑의 대상을 찾아 이성교제를 하게 되고, 성경험을 갖으며 정서적 애착을 추구할 수 있다(Pick와 Palos, 1995). 여고생의 경우 부모의 양육에서 학대경험의 정도가 높을수록 성적표현 경험이 많았으며(손정남 2004), 부모의 학력은 여자 청소년의 성관계 경험에 영향을 준다(김만지, 2003).

이상에 근거하여 본 연구에서는 여고생의 성경험에 영향을 미치는 예측요인중 개인 관련요인으로는 학교계열, 학교성적, 일탈행동(흡연경험, 음주경험, 가출경험), 또래집단(성경험이 있는 친구), 성역할 정체감(양성성, 남성성, 여성성, 미분화), 성격특성(사

회성향, 정신신체증상호소성향, 반사회적 성격양상, 우울성향, 자아존중감)을 포함하였다. 그리고 가정 관련요인으로는 가족집단(경제적 수준, 가족과의 거주, 부모의 학력), 가정에서의 학대경험(신체적 학대, 정서적 학대, 방임)을 포함하였다(그림1).



[그림 1] 연구의 개념적 틀

## II. 연구방법

### 1. 연구대상

본 연구의 대상자는 편의추출된 서울특별시에 소재하는 5개 인문계 고등학교와 5개 실업계 고등학교에 재학 중인 고등학교 1, 2, 3학년 여학생으로 본 연구의 목적을 이해하고 연구에 참여하기로 동의한 자이다. 연구대상자는 총 1623명 이었으며, 이 중 응답내용이 불성실하거나 충분하지 못한 75부를 제외한 1548명의 자료가 분석에 사용되었다.

### 2. 연구도구

#### 1) 성역할 정체감

이병숙 외(2002)가 개발한 한국인의 성역할 정체감 검사도구의 남성성 15문항, 여성성 15문항, 남성성 여성성 어느 쪽에도 속하지 않는 사회적 바람직성 15문항을 사용하여 Likert 4점 척도로 측정하였다. 측정 결과에 의한 응답자의 성역할 정체감을 중앙치 분리법을 사용하여 양성적, 여성적, 남성적, 미분화 등 4개 유형으로 분류하였다. 남성성은 남성성이 중앙치보다 높고 여성성이 중앙치보다 낮은 경우, 여성성은 여성성이 중앙치보다 높고 남성성이 중앙치보다 낮은 경우, 양성성은 남성성, 여성성 모두 중앙치보다 높은 경우, 미분화는 남성성, 여성성 모두 중앙치보다 낮은 경우이다. 본 도구의 개발당시 Cronbach Alpha계수는 남성성 .92, 여성성 .84 이었으며, 본 조사에서의 Cronbach Alpha계수는 남성성 .93, 여성성 .86 이었다.

#### 2) 성격특성

김헌수와 김현실(1999)이 개발한 도구를 사용하였으며 사회성향(11문항), 정신·신체 증상호소성향(10문항), 반사회적 성격양상(10문항), 우울성향(9문항), 자아존중감(5문항)의 5가지 하부요인 45문항으로 구성되었다. 매우 그렇다(6점)에서 전혀 그렇지 않

다(1점)까지 Likert 6점 척도로 점수가 높을수록 각 하부요인의 성격특성을 잘 나타내 주고 있음을 의미한다. 본 도구의 개발당시 Cronbach Alpha계수는 .79~.90 범위이었으며, 본 조사에서의 Cronbach Alpha계수는 사회성향 .86, 정신·신체증상호소성향 .86, 반사회적 성격양상 .81, 우울성향 .79, 자아존중감 .79 이었다.

### 3) 학대경험

정혜경(2000)의 도구를 사용하였는데 신체적 학대(6문항), 정서적 학대(6문항), 방임(7문항)의 3가지 하부요인 19문항으로 구성하였다. 각 문항은 매우 그렇다(6점)에서 전혀 그렇지 않다(1점)까지 Likert 6점 척도로 이루어졌으며, 점수가 높을수록 대상자가 느끼는 학대정도가 심함을 의미한다. 정혜경(2000)의 연구에서의 Cronbach Alpha계수는 .85~.88 범위이었으며, 본 조사에서의 Cronbach Alpha계수는 신체적 학대 .86, 정서적 학대 .88, 방임 .88 이었다.

## 3. 자료수집

본 연구의 자료수집 기간은 2003년 6월 30일부터 7월 19일까지 이었다. 먼저 각급 학교의 학교장 및 담임교사에게 연구의 목적과 취지를 설명하고 협조를 요청하였다. 학교장이 협조를 수락하면 연구자 또는 연구보조원은 학교를 방문하여 담임교사와 함께 학생들에게 연구목적과 방법 그리고 연구 결과가 어떻게 활용될 것인가에 대해 설명을 하고 연구에 참여하지 않을 권리 또는 언제라도 연구 참여를 취소할 권리가 있음을 알려주었다. 자유의지로 연구에 참여하기로 한 연구대상자들은 설문지를 무기명으로 자기보고법에 의해 작성하였다.

## 4. 자료분석

수집된 자료는 SPSS 10.0을 이용하여 분석하였다. 연구대상자의 인구사회학적 특성에 대해서는 실수와 백분율을 구하였으며, 성경험군과 비성경험군간의 일반적 특성을

포함한 각 변인에 따른 차이는 chi-square test와 t-test를 각각 실시하였다. 성경험과 관련된 설명변수들을 중심으로 성경험을 예측하는 최적의 축소모형을 구하기 위해서는 목표변수 선택방법(purposeful selection method)에 의한 로지스틱 회귀분석(logistic regression analysis)을 실시하여 예측모형을 구축하였다.

### III. 연구결과

#### 1. 대상자의 일반적 특성

본 연구의 대상자는 인문계가 50.6%, 실업계가 49.4%로 비슷한 분포를 보였고, 학년은 1학년이 35.7%, 2학년이 30.9%, 3학년이 33.3%이었다. 학교성적은 중위권이 55.5%로 과반수이상이었으며, 하위권이 25.8%, 상위권이 19.3%이었다. 아버지의 학력은 고졸이 58.9%로 가장 많았고, 어머니의 학력도 고졸이 62.3%로 가장 많았다. 경제적 수준은 대상자의 59.9% 보통수준이라고 응답하였다. 가족과 함께 사는 대상자는 95.9%로 대부분을 차지하고 있었으며, 흡연은 18.2%, 음주는 49.7%, 가출은 16.3%가 경험이 있는 것으로 조사되었다. 성경험이 있다고 응답한 대상자는 12.9%이었다<표 1>.

<표 1> 대상자의 일반적 특성

(N=1548)

변 수	구 분	빈 도 (%)
학교계열	인문계	784 (50.6)
	실업계	764 (49.4)
학 년	1학년	553 (35.7)
	2학년	479 (30.9)
	3학년	516 (33.3)
학교성적	하위권	399 (25.8)
	중위권	851 (55.0)
	상위권	298 (19.3)



변 수	구 분	빈 도 (%)
아버지의 학력수준	중졸이하	282 (18.2)
	고 졸	911 (58.9)
	전문대졸이상	324 (20.9)
	무응답	31 ( 2.0)
어머니의 학력수준	중졸이하	406 (26.2)
	고 졸	964 (62.3)
	전문대졸이상	147 ( 9.5)
	무응답	31 ( 2.0)
경제수준	하(못사는편)	455 (29.4)
	중(보통수준)	927 (59.9)
	상(잘사는편)	166 (10.7)
가족과 함께 거주	거주함	1485 (95.9)
	거주하지 않음	63 ( 4.1)
흡연경험	있 음	281 (18.2)
	없 음	1267 (81.8)
음주경험	있 음	770 (49.7)
	없 음	778 (50.3)
가출경험	있 음	252 (16.3)
	없 음	1296 (83.7)
성 경험	있 음	199 (12.9)
	없 음	1349 (87.1)

## 2. 대상자의 개인관련 요인에 따른 성경험의 차이

대상자의 개인관련 요인에 따른 성경험의 차이 분석은 <표 2>와 같다. 학교별 성경험율은 인문계의 7.8%, 실업계의 18.1%로 실업계 여고생이 인문계 여고생 보다 높은 성경험율을 나타냈다. 학교 성적별로는 상위권 학생의 10.4%, 중위권 학생의 11.8%, 하위권 학생의 17.0%로 하위권학생이 상위권이나 중위권 학생보다 높은 성경험율을 보였다. 흡연경험이 있는 여고생은 42.7%, 흡연경험이 없는 여고생은 6.2%의 성경험율이 있는 것으로 나타나 흡연경험이 있는 경우가 흡연경험이 없는 경우에 비

해 약 6.9배 정도 높았다. 음주경험이 있는 여고생의 21.0%, 음주경험이 없는 여고생의 4.8%가 성경험이 있는 것으로 나타나 음주경험 유무에 따른 성경험의 차이가 있었고, 가출경험이 있는 여고생의 39.7%, 가출경험이 없는 여고생의 7.6%가 성경험이 있는 것으로 나타나 가출경험의 유무에 따라 성경험의 차이가 있었다. '성경험이 있는 친구'가 있다고 응답한 여고생의 26.7%, '성경험이 있는 친구'가 없다고 응답한 여고생의 2.4%가 성경험이 있는 것으로 응답해 성경험 친구가 있는 여고생이 성경험을 한 친구가 없는 여고생보다 약 11.1배 정도 높은 성경험이 있음을 알 수 있었다. 남성성, 여성성, 양성성, 미분화 등 성역할 정체감의 차이에 따른 성경험의 차이는 없는 것으로 조사되었다. 성격특성의 하부영역 중 정신·신체증상호소성향, 반사회적성격양상에서 성경험군이 비성경험군보다 높게 나타났다.

<표 2> 대상자의 개인관련 요인에 따른 성경험의 차이

(N=1548)

변 수	구 분	성 경 험		$\chi^2$
		없 음 빈 도 (%)	있 음 빈 도 (%)	
학교계열	인문계	723 (92.2)	61 ( 7.8)	36.52**
	실업계	626 (81.9)	138 (18.1)	
학교성적	하위권	331 (83.0)	68 (17.0)	8.77**
	중위권	751 (88.2)	100 (11.8)	
	상위권	267 (89.6)	31 (10.4)	
흡연경험	없음	1188 (93.8)	79 ( 6.2)	273.05**
	있음	161 (57.3)	120 (42.7)	
음주경험	없음	741 (95.2)	37 ( 4.8)	91.59**
	있음	608 (79.0)	162 (21.0)	
가출경험	없음	1197 (92.4)	99 ( 7.6)	193.37**
	있음	152 (60.3)	100 (39.7)	

변 수	구 분	성 경 험		$\chi^2$
		없 음 빈 도 (%)	있 음 빈 도 (%)	
성경험이 있는 친구	없음	861 (97.6)	21 ( 2.4)	200.77**
	있음	488 (73.3)	178 (26.7)	
성역할 정체감	양성성	252 (85.1)	44 (14.9)	1.34
	남성성	407 (87.5)	58 (12.5)	
	여성성	295 (87.5)	42 (12.5)	
	미분화	395 (87.8)	55 (12.2)	
		평 균(표준편차)	평 균(표준편차)	t
성격특성	사회성향	4.08 ( .76)	4.09 ( .80)	.05
	정신신체증상호소성향	3.01 ( .99)	3.39 ( .89)	25.92**
	반사회적 성격양상	2.77 ( .91)	3.23 ( .94)	43.90**
	우울성향	3.66 ( .81)	3.58 ( .80)	2.00
	자이존중감	2.88 ( .79)	2.88 ( .80)	.00

\*\*\*p< .001, \*\*p< .01, \*p< .05

### 3. 대상자의 가정관련 요인에 따른 성경험의 차이

대상자의 가정관련 요인에 따른 성경험군과 비성경험군의 차이를 보면 가정의 경제 수준을 못하는 편이라고 인지한 여고생의 16.5%, 보통수준이라고 인지한 여고생의 10.8%, 잘 사는 편이라고 인지한 여고생의 15.1%가 성경험이 있는 것으로 나타나, 여고생이 인지하고 있는 가정의 경제수준에 따른 성경험의 차이가 있었다. 가족과 함께 사는 여고생의 12.5%, 가족과 따로 사는 여고생의 20.6%가 성경험이 있는 것으로 조사되었으나 통계학적으로는 유의한 차이가 없었다. 아버지의 학력에 따라 여고생의 성경험율은 유의한 차이가 있었으나, 어머니의 학력에 따른 성경험율의 차이는 없었다. 학대경험의 평균을 하부영역별로 살펴보면 하부영역 모두 성경험군이 비성경험군보다 유의하게 높았다(표 3).

<표 3> 대상자의 가정관련 요인에 따른 성경험의 차이

(N=1548)

변 수	구 분	성 경 험		$\chi^2$
		없 음 빈 도 (%)	있 음 빈 도 (%)	
경제수준	하(못하는편)	381 (83.7)	74 (16.3)	8.98*
	중(보통수준)	827 (89.2)	100 (10.8)	
	상(잘사는편)	141 (84.9)	25 (15.1)	
가족과 함께 거주	거주함	1299 (87.5)	186 (12.5)	3.55
	거주하지 않음	50 (79.4)	13 (20.6)	
아버지의 학력수준	중졸이하	237 (84.0)	45 (16.0)	8.05*
	고 졸	812 (89.1)	99 (10.9)	
	전문대졸이상	273 (84.3)	51 (15.7)	
어머니의 학력수준	중졸이하	354 (87.2)	52 (12.8)	3.66
	고 졸	848 (88.0)	116 (12.0)	
	전문대졸이상	121 (82.3)	26 (17.7)	
		평 균(표준편차)	평 균(표준편차)	t
학대경험	신체적학대	2.09 ( .97)	2.60 (1.26)	45.49**
	정서적학대	1.88 ( .99)	2.51 (1.27)	64.18**
	방 입	1.87 ( .93)	2.36 (1.15)	44.87**

\*\*\*p< .001, \*\*p< .01, \*p< .05

#### 4. 대상자의 성경험 예측모형

대상자의 성경험 예측모형은 <표4>와 같다. 개인관련 요인에서는 흡연경험, 가출경험, 성경험이 있는 친구 그리고 성격특성의 하부영역인 반사회적성격양상이 성경험과

인과관계가 있었다. 가정관련 요인에서는 정서적 학대가 주요예측변수로서 대상자의 성경험과 인과관계가 있는 것으로 나타났다. 최종 추출된 5개의 예측변인 중 정서적 학대가 승산비 .85로 대상자의 성경험에 미치는 영향력이 가장 큰 것으로 나타났다. 본 연구에서 최종 추출된 모형의 적합도를 검정해 본 결과 -2LL값이 754.69이었고 Model chi-Square 값도 367.53(df=5, p=.00)으로써 최종 로지스틱 회귀모형이 주어진 자료에 잘 적합 되었다. 또한 Hosmer-Lemeshow 통계량 값도 7.14 (p=.52)으로 모형 적합이 잘 되었음을 보여주었다. 본 모형의 분류정확도는 89.3%이었고, Nagelkerke's R<sup>2</sup>=.42로 본 연구의 예측변수에 의해 대상자의 성경험 변동 비율의 약 41.5%를 설명하는 것으로 나타났다.

<표 4> 대상자의 성경험 예측모형

변 수	Parameter Estimate	Standard Error	Wald Chi-Square	Pr Chi-Square	Conditional odds ratio
Intercept	4.77	.31	41.46	.00	
<b>개인관련 요인</b>					
흡연경험(있음)	1.41	.20	50.20	.00	.25
가출경험(있음)	1.08	.20	28.11	.00	.34
성경험이 있는 친구(있음)	1.91	.27	52.30	.00	.15
반사회적성격양상	.84	.20	18.78	.00	.43
<b>가정관련 요인</b>					
정서적 학대	.16	.08	3.95	.04	.85
-2 Log Likelihood = 754.69					
Model chi-Square = 367.53 df=5, p=.00					
%Correct Predictions = 89.3					
Nagelkerke's R <sup>2</sup> = .42					
Hosmer and Lemeshow Goodness of Fit test = 7.14 (p=.52)					

## IV. 논 의

본 연구의 자료 분석 결과 나타난 여고생의 성경험에 영향을 미치는 예측요인을 살펴보면, 개인과 관련된 요인으로 흡연, 가출, 성경험이 있는 친구, 성격특성 중 반 사회적 성격양상이 예측요인으로 확인되었다.

김경희 외(2004)의 연구에서 흡연을 하는 여고생의 성경험이 흡연을 하지 않는 여고생의 성경험보다 4.3배 많은 것으로 나타났고, 여고생의 흡연에 영향하는 위험요인으로 성경험과 가출이 포함되었다. 정혜경(2000)은 가출경험이 있는 청소년의 성경험이 가출 경험이 없는 청소년의 성경험보다 3.6배 높았다고 하였다. 본 연구에서 흡연과 가출이 여고생의 성경험에 영향하는 예측요인으로 확인된 것은 주변의 무관심 속에서 발생하는 청소년의 흡연, 가출, 비행 등 청소년의 사회적 이탈행동은 성경험과 임신 등 청소년의 성적인 이탈행위와도 연관하다고 보고한 여러 선행연구(김경희 외, 2004; 이종화 외, 2006; 정혜경, 2000; Rotheram-Borus와 Gwadz, 1993; Shrier 외, 1997)와도 같은 맥락으로 해석될 수 있다. 흡연, 가출 등의 사회적 이탈행동이 대상자의 성경험에 영향을 미치므로, 김경희 외(2004)는 청소년 주변의 지지자원을 효율적으로 활용하여 청소년 가치관 함양교실 및 청소년 정신교실 등을 운영하여 청소년이 건전한 자아를 형성하여 장래에 대한 가치관을 설정하고 사회규범을 지키는 가치체계를 내면화함으로써, 자신의 행동에 대한 도덕적 결과를 예측하면서 사회적으로 책임있는 행동을 수행할 수 있도록 도와주어야 한다고 하였다. 흡연이나 가출 등의 이탈행동을 하는 청소년들에게 예방적 차원에서 성교육을 제공하여 올바른 성행동과 성문화가 정착될 수 있도록 교육하여야 할 것이다. 청소년기가 되면 부모의 영향력이 감소되기 시작하면서 같은 또래 친구집단의 영향력이 커지게 된다. 또한 청소년기는 가족이라는 세계에서 또래라는 세계로 관심이 옮겨지면서 또래 간에 추구하는 가치와 행동기준을 따르려고 한다. 청소년기의 문제 행동은 가까운 친구의 행동이라고 할 만큼 수많은 연구에서 문제행동에의 또래 개입 관련성을 주장하고 있는데(Barrera 외, 2001), 본 연구에서도 친구 중 성경험자가 있는 경우가 여고생의 성경험에 영향을 미치는 예측요인으로 확인되었다. 야마구치(Yamaguchi)와 캔달(Kandall)(1987)은 친한 친구의 성적인 이탈행동은 청소년에게 그러한 이탈행동을 유발시키는 원인이 된다고 하였고, 김만지(2003)의 연구에서도 성관계를 가진 친구들이

많을수록 여자청소년들이 성관계를 가질 가능성이 높은 것으로 예측되어 본 연구의 결과를 지지하고 있다. 이러한 결과는 청소년들에 관한 프로그램의 개발이나 교육 제공 시 또래집단의 영향력이 고려되어야 할 중요한 부분임을 시사하고 있다. 청소년기의 특성상 기성세대의 의견보다는 동료의 의견을 따르고, 동조하려는 특성이 있기 때문에 세대간의 차이를 느끼지 않을 수 있는 동료주도형 프로그램의 개발이 시급하다(손정남, 2004). 청소년의 성적인 일탈행동을 예방하는 프로그램 개발과 운영 시 동료주도형 프로그램을 적용하여 또래친구들을 개입하여 중재하는 방법, 또래끼리의 공동의 과제를 성취해보게 하는 방법, 또래 중 전문가를 개발하여 운영하는 방법 등 또래를 이용하여 청소년 문제를 도와주는 방법의 활성화를 위해 청소년교육관계자들이 노력하여야 할 것이다. 또래 중 전문가를 개발하여 운영하는 방법으로 특별활동을 이용하여 여고생들 중 리더가 될 수 있는 전문가를 교육시키거나 노는 토요일을 활용하여 집중적인 특별학습을 통해 각 지역별로 또래 전문가를 교육시키는 방법 등을 모색할 필요가 있다.

성격특성 중 반사회적 성격양상이 여고생의 성경험에 영향을 미치는 예측요인으로 확인되었는데, 보겐쉬나이더(Bogenschnieder) 외(1994)도 반사회적 행동이 청소년 성행동의 위험요인으로 작용한다고 하여 본 연구의 결과를 지지하고 있다. 김현실(2001)은 사회적 규범, 준법정신의 결여, 자신의 문제행동에 대한 죄책감이나 후회가 없는 반사회적 성격양상을 가진 청소년들은 흡연이나 비행행동이 많았는데 비행행동에 가장 큰 영향을 주는 변수가 반사회적 성격양상이라는 결과를 제시하며, 반사회적 성격양상을 순화시킬 수 있는 대안제시의 필요성을 강조하였다. 청소년기에 경험하는 크고 작은 갈등과 좌절들을 긍정적으로 해소하는 경우에는 성적인 일탈행위가 예방될 수 있으므로(권혜진 외, 2006), 청소년들이 자신이 살고 있는 사회의 규범과 문화 속에서 요구되는 행동을 이해하고 수용하면서 사회적 역할을 받아들일 수 있도록 하기 위해서는, 자제적인 대처로 그들의 갈등과 좌절을 긍정적으로 해소할 수 있도록 도와주어야 한다. 따라서 가정과 학교에서는 청소년이 본능적이고 관능적인 성적 쾌락을 건전한 스포츠나 취미활동을 통한 정신적·정서적 만족감으로 승화시킬 수 있도록 지도하여야 한다.

가정과 관련된 요인에서 학대경험은 신체적 학대, 정서적 학대, 방임 세 영역 모두에서 성경험이 있는 여고생이 성경험이 없는 여고생 보다 학대의 정도가 심했는데, 정서적 학대만이 예측요인으로 확인되었다. 라이네하트(Rhinehart)와 가벨(Gabel)(1998)의

연구에서도 학대 경험이 십대의 성 활동 위험요인과 관계있다는 결과가 있었고, 부모 양육의 질적 수준이 청소년의 재 임신 경험에 영향을 미치는 요인이라는 강연실(2000)의 조사결과도 있었다. 이러한 연구결과들은 바른 양육을 위해서는 부모교육이 필요하다는 사항을 강조하고 있다. 가정적 변인들이 남자 청소년의 비행보다 여자청소년의 비행에 더 많은 영향을 주는데(한국청소년개발원, 2003), 남자청소년들보다 여자 청소년들은 가정 내에서의 정신적, 정서적, 신체적, 성적 학대에 훨씬 더 많이 노출되어 있기 때문에 그러한 가정으로부터의 도피가 가출과 성 비행으로 이어진다. 여자 청소년들에게 많이 일어나는 비행으로 간주되는 가출과 성 비행은 여자청소년들의 생존전략이라는 맥락에서 이해되어야 한다는 점이 강조되고 있다(Chesney - Lid, 1989). 김경희 외(2004)는 가정에서의 부모의 애정과 관심은 우리사회에서 발생하고 있는 많은 청소년 성문제를 예방하고 해결할 수 있는 근원적 요인이라 하였다. 이러한 사실은 부모의 관심과 보호 속에서 성장하지 못하는 불우한 환경의 청소년들이 안정되고 지지적인 분위기속에서 바람직한 성역할을 형성할 수 있도록 학교에서는 지역사회 문화센터와 연계체계를 구축하여 이들이 열린 성교실 및 성상담 프로그램 등 다양한 프로그램에 참여할 수 있는 환경적인 여건을 마련하는데 주력하여야 함을 강조하고 있다. 가정에서 부모로부터 학대를 받고 있는 청소년들이 쉽게 접근할 수 있고 그들을 정서적인 측면에서 지지해 줄 수 있는 사이버 상담 및 청소년교육을 마련하여 도움을 주는 방법도 적극적으로 활용하여야 하겠다. 그리고 성장과정에서 정서적인 학대를 받은 청소년을 조사하여 그들의 현 문제를 파악하고 적극적인 도움을 줄 수 있는 방법도 모색할 필요가 있겠다.

본 연구에서 확인된 대상자의 성경험에 영향을 미치는 개인 및 가정관련 예측요인을 적절히 통제하고 효율적으로 관리할 수 있는 다양한 중재방안을 마련하여 여고생의 성 건강을 유지하고 올바른 청소년 성문화가 정착될 수 있는 기틀을 마련하여야 하겠다.

## V. 결론 및 제언

본 연구는 여고생의 성경험과 관련된 개인 및 가정 관련요인에 대한 분석을 통해 대상자의 성경험에 영향을 미치는 예측요인을 규명하기 위하여 시도 된 서술적 인과



관계성 조사연구이다. 연구대상은 편의추출된 여고생 1548명이었고, 자료분석은 로지스틱 회귀분석으로 인과성 관계를 검증하여 예측요인을 규명하였다. 구체적인 연구결과는 다음과 같다.

개인관련 요인에서는 흡연경험, 가출경험, 성경험이 있는 친구, 그리고 성격특성의 하부영역인 반사회적성격양상, 가정관련 요인에서는 정서적 학대가 주요예측변수로서 대상자의 성경험과 인과관계가 있는 것으로 나타났다. 최종 추출된 5개의 예측변인 중 정서적 학대가 성경험에 미치는 영향력이 가장 큰 것으로 나타났다. 본 연구결과는 여고생의 성경험에 영향을 미치는 예측요인을 규명해 주고 있으므로 우리 사회에 바람직한 청소년의 성문화 정착에 기여할 수 있을 것으로 사료된다.

본 연구결과를 토대로 다음과 같은 제언을 하고자 한다.

첫째, 건전한 청소년 성문화 정착을 위해 본 연구에서 검증된 예측요인의 측정을 통해 위험군을 선별하고 이들에게 적용할 수 있는 교육프로그램의 개발과 이를 검증하는 추후연구가 필요하다.

둘째, 본 연구의 대상자가 서울지역의 여고생이었으므로, 연구결과의 일반화를 위해 다른 지역의 여고생을 대상으로 반복연구가 요구된다.

## 참 고 문 헌

- 강연실(2000). 청소년 재 임신 예방프로그램 개발을 위한 기초 연구. 서울여자대학교 석사학위논문
- 권혜진, 김경희, 최미혜, 김희영(2006). 여자 청소년의 성경험 예측요인. 정신간호학회지, 제15권 제2호, pp. 170-178.
- 김현수, 김현실(1999). 한국청소년의 성격특성 측정도구개발. 정신간호학회지, 제8권 제1호, pp. 190-201.
- 김현실(2001). 청소년의 가정 역동적 환경, 성격 및 흡연이 비행행동에 미치는 영향. 대한간호학회지, 제31권 제4호, pp. 641-655.
- 김경희, 권혜진, 김희영, 이종화, 김수강(2004). 여자 고등학생의 흡연경험에 영향을 미치는 예측요인에 관한 연구. 청소년학연구, 제11권 제3호, pp. 339-362.
- 김경희, 권혜진, 정혜경(2004). 남자 청소년의 성경험에 영향을 미치는 예측요인, 대한간호학회지, 제34권 제6호, pp. 954-963.
- 김경희, 정혜경(2005). 여자 중학생의 흡연경험에 영향을 미치는 예측요인에 관한 연구. 대한아동간호학회지, 제11권 제1호, pp. 14-22.
- 김만지(2003). 여자청소년의 성관계에 영향을 미치는 요인에 관한 연구 -또래집단의 성관련 경험, 사회적지지, 그리고 대처를 중심으로-. 대한가정학회지, 제41권 제6호, pp. 63-74.
- 손정남(2004). 여고생의 성관련 경험에 영향하는 위험요인에 대한 연구. 대한간호학회지, 제34권 제3호, pp. 430-439.
- 아하 청소년 성문화센터(2005). 청소년 성문화 연구조사보고서. 서울: 아하 청소년 성문화센터.
- 염순교(2003). 성역할정체성과 성경험. 여성건강간호학회지, 제9권 제3호, pp. 309-318.
- 이병숙, 김명애, 고효정(2002). 한국인의 성역할 정체감 검사 도구 개발, 대한간호학회지, 제32권 제3호, pp. 373-383.
- 이종화(2005). 10대 여학생의 임신경험 관련요인에 관한 예측모형. 한국청소년연구, 제16권 제1호, pp. 345-382.
- 이종화, 김경희, 김희영, 정혜경(2006). 여자 고등학생의 가출경험에 영향을 미치는 예

- 측요인. 청소년학연구, 제13권 제3호, pp. 161-179.
- 장순복, 김소야자, 한인영, 박영주, 강현철, 이선경(2001). 십대 여학생의 성행태와 성경험 관련요인. 대한간호학회지, 제31권 제 5호, pp. 921-931.
- 정혜경(2000). 청소년 가출에 관한 예측모형. 중앙대학교 박사학위논문.
- 정혜경, 안옥희, 김경희(2003). 청소년 자살충동에 영향을 미치는 예측요인. 청소년학연구 제10권 제2호, pp. 107-126.
- 한국청소년개발원(2003). 여자청소년 문제행동 예방대책. 서울 : 한국청소년개발원.
- 한성현, 김주자, 최민자(2002). 청소년들의 성 경험 시작에 영향을 미치는 요인분석. 한국보건통계학회지, 제27권 제1호, pp. 21-36.
- Barrera, M. Jr., Biglan A., Ary, D., and Li, Fuzhong.(2001). Replication of a problem behavior model in the american indian, hispanic and caucasian youth. *Journal of Early Adolescent, Vol. 21 No. 2*, pp. 133-157.
- Bogenschneider, K., Small, S., and Riley, D.(1994). *An ecological, risk-focused approach for addressing youth-at-risk issue*. Wisconsin Youth Futures Technical Report.
- Chesney-Lind, M.(1989). Girls' crime and woman's place : toward a feminist model of female delinquency. *Crime and Delinquency, Vol. 35 No. 1*, pp. 5-29.
- Dacey, J., and Kenny, M.(1994). *Adolescent development*. Dubuque, Wm. C. Brown Communications, Inc, 78-93.
- Havighurst, R. J.(1972). *Developmental tasks and education*, 3rd ed. New York : David McKay Co.
- Pick, S., and Palos, P. A.(1995). Impact of the family on the sex lives of adolescents. *Adolescence, Vol. 30*, pp. 667-675.
- Rhinehart, S. N., and Gabel, L. L.(1998). Teenage pregnancy : an update on impact and preventive measures. *Family Practice Recertification, Vol. 20 No. 11*, pp. 61-68.
- Rotheram-Borus, M. J., and Gwadz, M.(1993). Sexuality among youths at high risk. *Child Adolescence Psychiatric Clinical North America, Vol 2*, pp. 415-429.

Shrier, L. A., Emans, S. J., Woods, E. R., and DuRant, R. H.(1997). The association of sexual risk behaviors and problem drug behaviors in high school student. *Journal of Adolescent Health, Vol. 20*, pp. 377-383.

Yamaguchi, K., and Kandell, D.(1987). Drug use and other determinant of premarital and its outcome: Dynamic analysis of competing life events. *Journal of Marriage Family, Vol. 49*, pp. 257-279.

## ABSTRACT

### A Study on the Variables Forecasting Female High School Students' Sexual Intercourse

Lee, Jong-Hwa\*

This study was designed to identify the variables affecting female high school students' sexual intercourse through a comprehensive analysis of individual and family factors. The subjects of this descriptive survey on causal relation were 1548 subject enrolled in high schools selected on a convenience sampling basic. The data collected from June 30 to July 19, 2003 were put to logistic regression analysis to build a forecast model. The results of the study were as follows :1) Individual factors such as smoking, run away from home, friends' sexual intercourse and antisocial personality tendency among personality traits, 2) Family factors such as emotional maltreatment were identified as significant variables forecasting sexual intercourse. The theoretical model built on the basis of the major findings of this study will hopefully help promote a wholesome youth culture related to sexual intercourse. It is recommended that a program be developed that can help control the variable identified in this study along with a follow-up study to verify the model.

**Key Words** : female high school student, sexual intercourse

투고일 : 3월 30일, 심사일 : 6월 29일, 심사완료일 : 7월 2일

---

\* Kunsan College of Nursing